



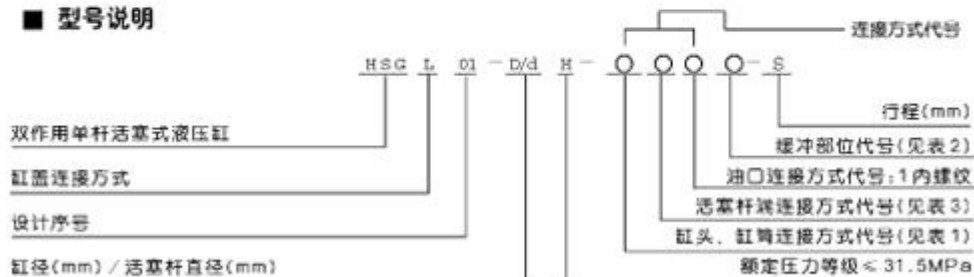
HSGL 01-H 系列工程液压缸

■ 用途与特征



HSGL01-H 级系列工程液压缸，是液压系统中作往复直线运动的执行机构，具有结构简单、压力高、工作可靠、装拆方便、易于维修、可带缓冲装置及连接方式多样特点。它适用于工程机械、矿山机械、起重运输机械、冶金机械及其它机械。

■ 型号说明



缸头、缸筒连接方式表 (表1)

代号	连接方式
1	缸头耳环带关节轴承
2	铰轴
3	端部法兰
4	中部法兰

缓冲部位表 (表2)

代号	部位	备注
0	两端无缓冲	缸径 $\phi 40$ 、 $\phi 50$ 、 $\phi 63$ 两端无缓冲
1	缸底端带缓冲	

活塞杆端连接方式表 (表3)

代号	连接方式
1	杆端外螺纹
2	杆端外螺纹杆头耳环带关节轴承

■ 选型说明

1. 用户根据需要，对照“型号说明”，按连接方式及缓冲部位，查表1至3，然后写出连接方式及缓冲部位代号，确定需要的结构型式，按结构型式、缸径、速比等，确定外形安装连接尺寸。

2. 订货时注出完整的型号及选用行程、安装距。

产品代号 - 主参数 - 连接方式及缓冲部位代号 - 行程 \times 安装距。

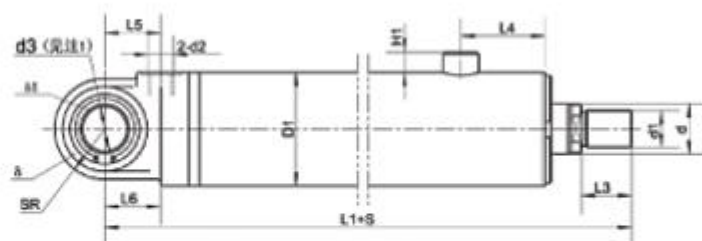
注：用户所需安装距若与 P16 尺寸表安装距一致时，订货时可不注明安装距；不一致时，则必须注明安装距。但所需安装距只能按 P16 尺寸表中所规定的安装距尺寸范围选用。

示例：某用户需要的液压缸，缸筒为中部法兰连接，不带缓冲，活塞杆为杆端外螺纹，缸径为 $\phi 80\text{mm}$ ，杆径 $\phi 56\text{mm}$ ，行程 $S = 1000\text{mm}$ ，安装距 $L13 = 500\text{mm}$ ，其订货型号为：HSGL01 80/56H 4110~1000 \times 500。

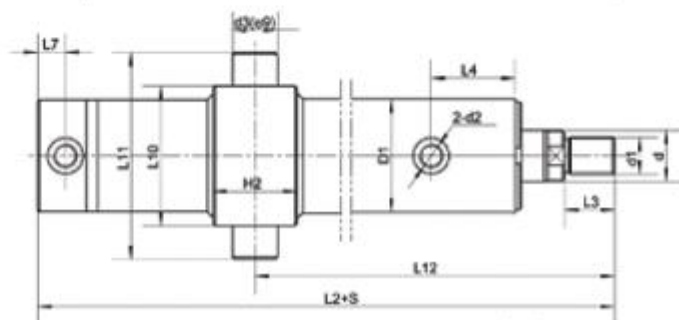
3. 本液压缸的工作介质为在正常温度下 ($-20 \sim 80^\circ\text{C}$) 的矿物油型液压油。

■ 活塞杆端外螺纹连接

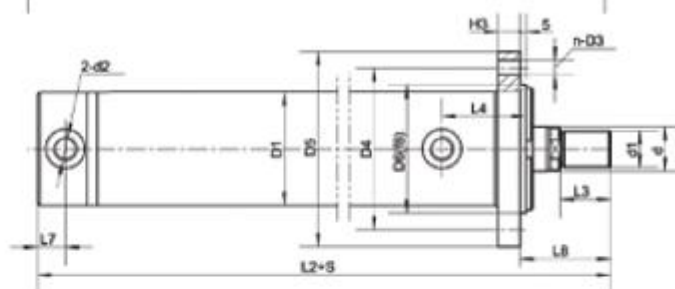
1、耳环带关节轴承连接



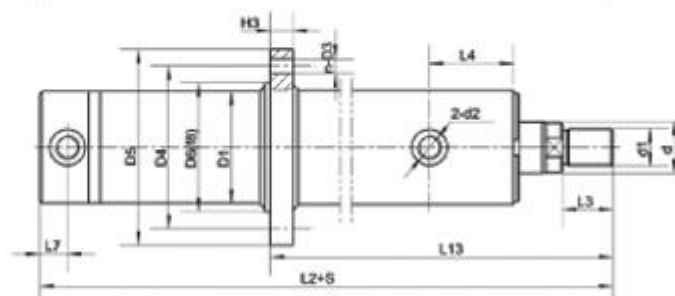
2、铰轴连接



3、端部法兰连接※



4、中部法兰连接※



※注：选用中部或端部法兰连接时，注意油口 2-d2 应在法兰安装孔 n-D3 任意两孔的中心位置。

■ 活塞杆端外螺纹安装连接尺寸表

缸径	φ 40	φ 50	φ 63	φ 80	φ 90	φ 100	φ 110	φ 125	φ 140	φ 160	φ 180	φ 200	φ 220	φ 250
杆径	△25	△32	45	56	63	70	80	90	100	110	125	140	160	180
D1	52	65	82	106	119	130	142	165	178	216	242	271	295	324
d3	25	30	30	50	60	60	70	80	80	90	100	110	120	140
GF	32	36	41	52	60	62	71	80	83	92	105	113	125	145
δ	30	30	35	50	55	55	70	70	80	80	95	100	110	120
s ₁	20	22	22	35	44	44	49	55	55	60	70	70	85	90
L ₆	38	45	45	60	66	70	79	88	91	100	113	121	133	153
d1	M20X1.5	M20X1.5	M20X1.5	M20X1.5	M20X1.5	M20X1.5	M20X1.5	M20X1.5	M20X1.5	M20X1.5	M20X1.5	M20X1.5	M20X1.5	M20X1.5
L3	30	40	55	70	75	80	100	110	120	130	150	160	180	190
L5	30	40	40	55	70	70	80	95	100	120	120	140	150	155
L4	58	64	76	105	100	110	121	146	156	160	165	175	200	220
L1+S	220+S	253+S	289+S	350+S	385+S	425+S	475+S	535+S	565+S	625+S	680+S	750+S	795+S	848+S
2-d2	M18X1.5	M18X1.5	M18X1.5	M18X1.5	M22X1.5	M22X1.5	M22X1.5	M22X1.5	M22X1.5	M22X1.5	M22X1.5	M22X1.5	M22X1.5	M22X1.5
H1	15	15	15	15	18	18	18	20	20	22	22	24	24	24
L10	70	85	98	160	170	175	200	230	240	300	335	360	420	450
L11	110	125	138	200	200	205	320	350	360	400	495	520	620	690
H2	35	40	45	60	70	70	80	90	90	100	110	120	130	150
L2+S	215+S	233+S	274+S	320+S	340+S	375+S	415+S	460+S	505+S	565+S	600+S	645+S	675+S	748+S
L7	20	20	25	25	25	25	30	40	40	40	40	40	40	50
D6	65	80	100	130	150	160	170	195	215	260	290	310	335	370
D4	85	105	125	165	190	200	210	235	260	300	335	365	395	440
D5	105	125	150	195	230	240	250	275	300	340	380	400	455	510
H3	18	20	25	35	40	40	40	45	50	55	60	60	65	70
L8	60	71	85	102	118	128	143	153	166	198	218	228	230	280
n-D3	6-φ9	6-φ11.5	6-φ13.5	8-φ18	8-φ22	10-φ22	10-φ22	10-φ22	10-φ24	12-φ22	12-φ26	12-φ26	12-φ32	12-φ36
L12	>172 <115+S	>195 <123+S	>228 <160+S	>270 <200+S	>300 <210+S	>315 <235+S	>345 <275+S	>395 <305+S	>425 <340+S	>470 <370+S	>510 <400+S	>535 <435+S	>570 <460+S	>635 <495+S
L13	>175 <130+S	>193 <145+S	>209 <150+S	>274 <230+S	>290 <240+S	>315 <275+S	>340 <315+S	400 <355+S	>430 <380+S	>465 <410+S	>515 <440+S	>540 <490+S	>565 <515+S	>630 <558+S
Smin 允许 最小行程	57	72	68	70	80	80	75	80	85	100	110	100	110	140

注:

1. 若缸头耳环带衬套则内孔为 d3E10; 若缸头耳环带关节轴承则内孔为 d3h6。

2. 较轴和中部法兰连接的行程不得小于表中的 Smin 值。

3. 其中带△表示 φ = 1.66。